



Rapport d'Activités

2023



Laurent Dumas
Président de la
communauté de communes

L'AVENIR NE SE PRÉVOIT PAS, IL SE PRÉPARE.

Maurice Blondel

Mesdames, messieurs.
C'est un avec un plaisir renouvelé que je vous transmets ce rapport d'activités 2023 de la communauté de communes.

Partant du principe simple que, pour construire durablement, il est nécessaire d'établir un plan, le conseil communautaire a donné, dès son installation en 2017, priorité à l'élaboration de son **Projet de Territoire**. Depuis 2020 et l'installation du nouvel exécutif, nous nous efforçons de faire vivre ce projet en réalisant une à une les politiques publiques imaginées par nos prédécesseurs. Ainsi, nous avons en 2023 contribué aux trois axes fondamentaux de cette feuille de route : amélioration de l'attractivité économique du territoire, renforcement des services à la population et transformation du cadre de vie de nos habitants dans le respect des enjeux écologiques.

Concrètement, nous avons depuis un an : lancé notre pépinière d'entreprises, alimenté des fonds d'aide aux entrepreneurs, construit une stratégie de long terme pour le développement du commerce de proximité, réalisé un plan de mobilité simplifié, dédié une enveloppe à la rénovation des logements de nos habitants les plus modestes, commencé les travaux liés à la GEMAPI, entamé le travail de diagnostic avant le transfert de la compétence eau/ assainissement, mis en ligne un nouveau site web, ouvert un musée numérique, renforcé l'accompagnement des populations frappées d'illectronisme ou encore imaginé de nouvelles solutions de covoiturage solidaire. Malgré les difficultés économiques et les obstacles structurels et conjoncturels à la bonne gestion de certains établissements, nos équipes ont également continué de s'occuper des jeunes et des moins jeunes. EHPAD,

maintien à domicile, crèches ou centres de loisirs, la communauté de communes est l'acteur principal de l'action sociale sur le territoire, et une étude sur les services enfance-jeunesse viendra en 2024 donner de nouvelles pistes d'amélioration pour la collectivité.

Cette année fut riche, et la suivante le sera tout autant. Je remercie donc tous les élus locaux, agents du service public et acteurs du territoire qui contribuent chaque jour à rendre nos communes plus vivantes et attractives.

Continuons en 2024 à travailler ensemble pour le bien commun.

LE PAYS DE SAINT-ELOY EN QUELQUES CHIFFRES

34
communes

16 000
habitants

500
exploitations
agricoles

1000
entreprises
(hors agriculture)

2000
salariés

400
employeurs

+130
entreprises/an

EXÉCUTIF COMMUNAUTAIRE



1^{re} Vice-présidente
Karine Bournat-Gonzalez
Finances, ressources
humaines, communication



2^{me} Vice-président
Christophe Sarre
Habitat, accueil des
nouvelles populations



3^{me} Vice-président
Bernard Favier
Insertion, action sociale,
enfance-jeunesse



4^{me} Vice-président
Anthony Palermo
Economie, numérique,
transition écologique



5^{me} Vice-président
Sylvain Durin
Culture, tourisme,
sécurité



6^{me} Vice-présidente
Jacqueline Duboisset
Santé, mobilité,
Maisons France-Services



7^{me} Vice-président
Jacques Thomas
Infrastructures, patrimoine,
travaux



8^{me} Vice-présidente
Sabine Michel
Environnement, agriculture,
GEMAPI



Conseillère déléguée
Laurence Oriol
EHPAD



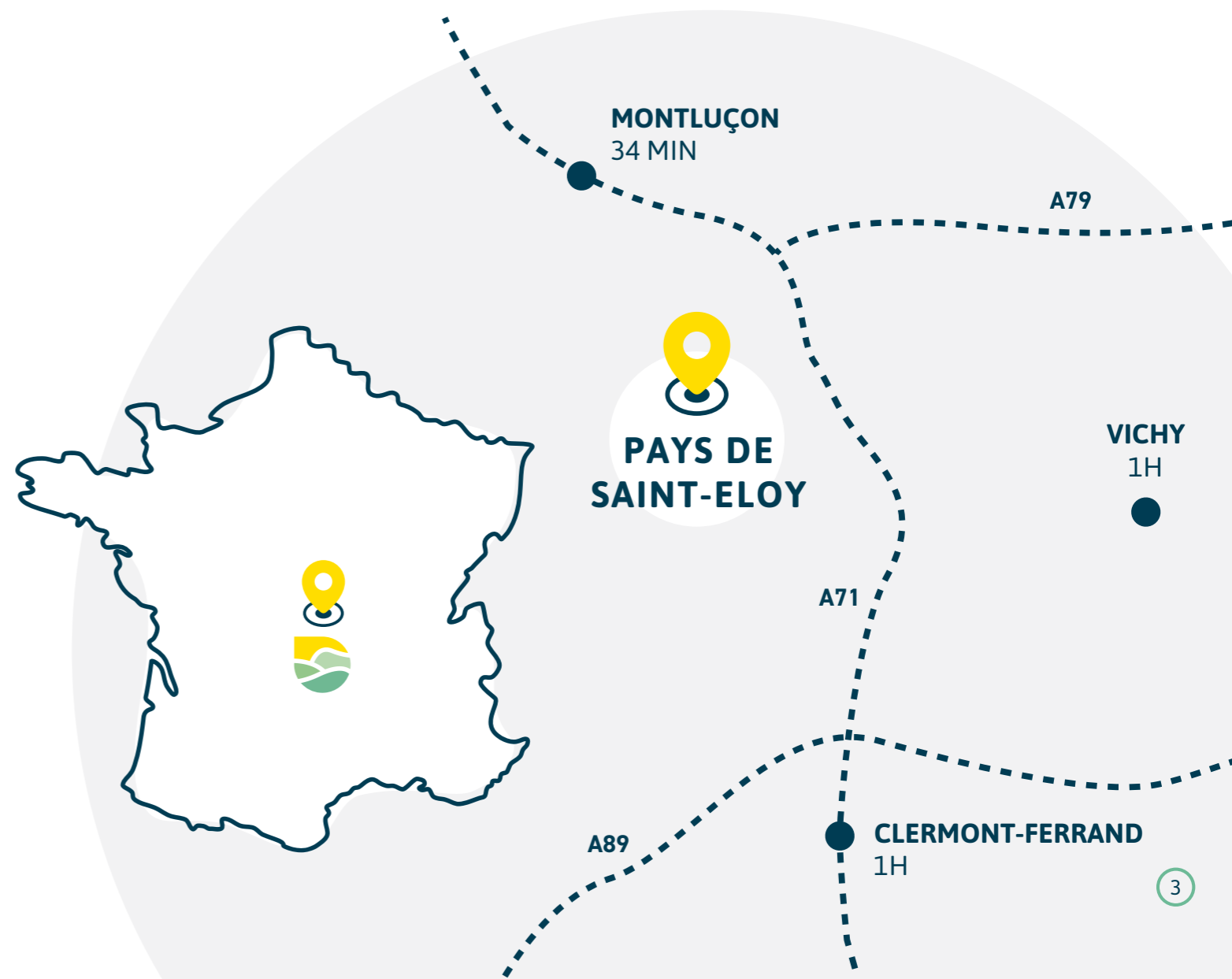
Conseiller délégué
Jean-Claude Gaillard
Agriculture



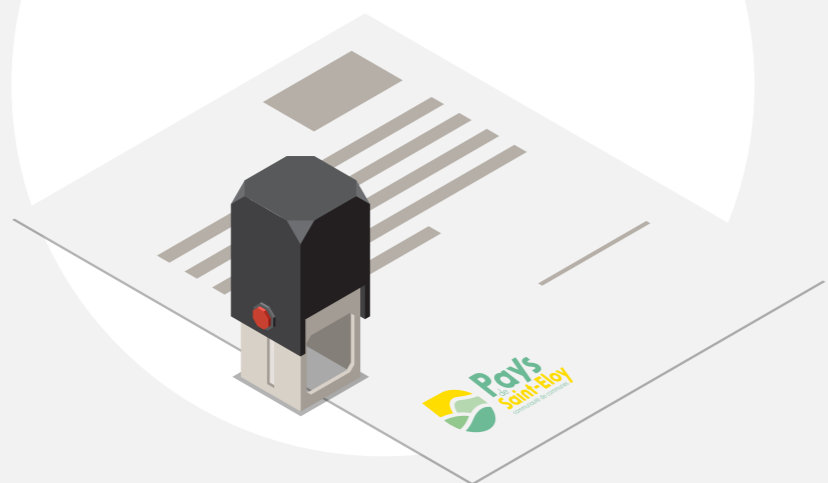
Conseillère déléguée
Odile Soulier
Enfance-jeunesse



Conseiller délégué
René Pouille
Patrimoine culturel



PORTRAIT DE LA COLLECTIVITÉ



INFRASTRUCTURES COMMUNAUTAIRES

- SAINT-ELOY :**
- Siège administratif
 - Médiathèque
 - Salle de spectacle
 - Crèche
 - Accueil de Loisirs
 - Maison de l'Entrepreneur
 - Micro-folie

- PIONSAT :**
- Micro-crèche
 - Accueil de Loisirs

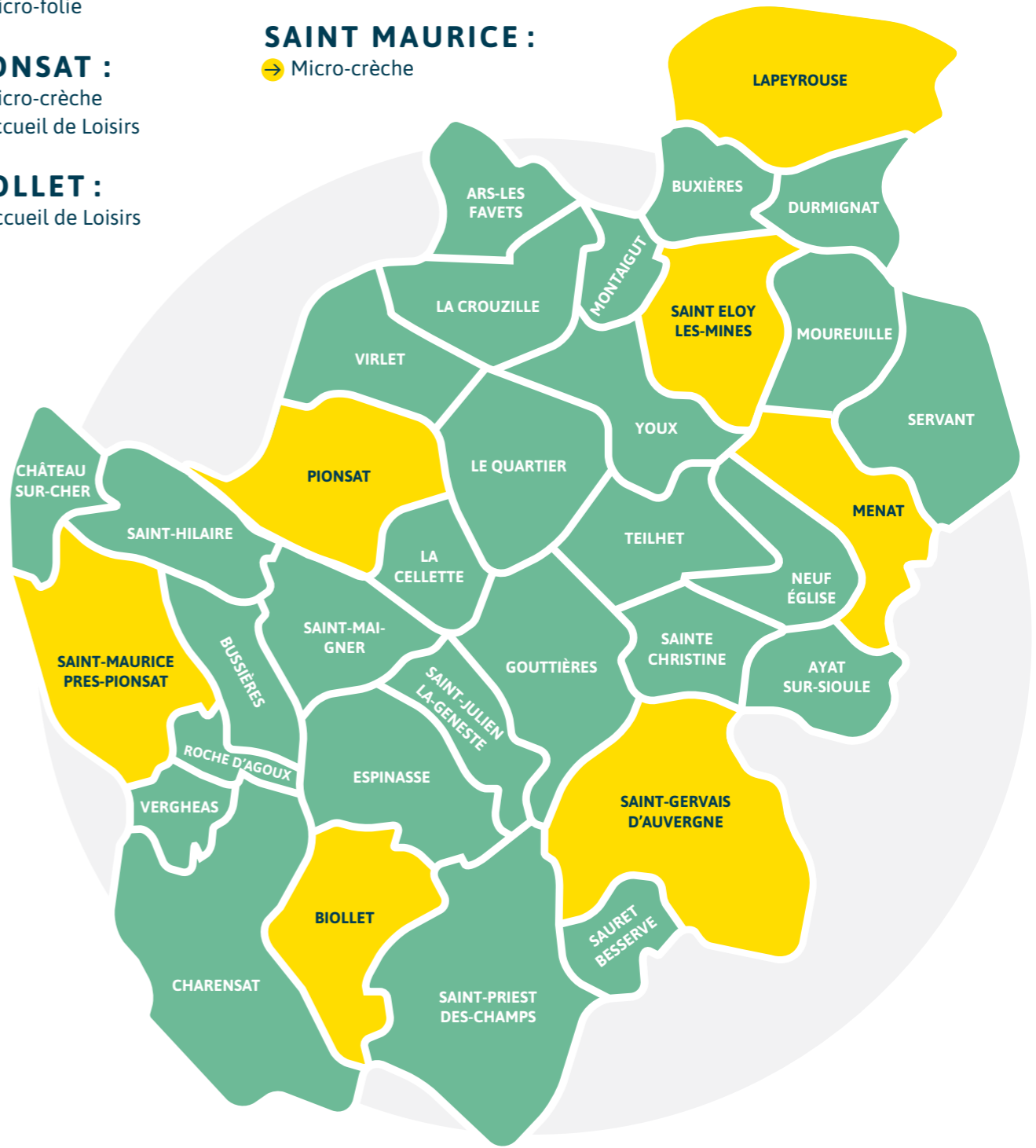
- BIOLLET :**
- Accueil de Loisirs

- SAINT-GERVAIS :**
- Micro-crèche
 - EHPAD
 - Foyer logement
 - Service d'aide à domicile
 - Portage de repas
 - Halle Coeur de Combrailles

- SAINT MAURICE :**
- Micro-crèche

- LAPEYROUSE :**
- Accueil de Loisirs

- MENAT :**
- EHPAD



COMPÉTENCES INTERCOMMUNALES

La communauté de communes du Pays de Saint-Eloy est un **EPCI** qui associe ses communes en vue de l'élaboration d'un **projet commun de développement et d'aménagement du territoire**. Pour se faire, elle exerce en lieu et place des communes membres les compétences suivantes :



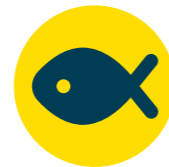
Développement économique
Vice-Président délégué :
Anthony Palermo



Mobilités
Vice-Présidente déléguée :
Jacqueline Duboisset



Habitat
Vice-Président délégué :
Christophe Sarre



GEMAPI
Vice-Présidente déléguée :
Sabine Michel



Offre culturelle
Vice-Président délégué :
Sylvain Durin



Accueil des populations
Vice-Président délégué :
Christophe Sarre



Action sociale
Vice-Président délégué :
Bernard Favier
Conseillère déléguée :
Laurence Oriol



Gestion des déchets
Vice-Présidente déléguée :
Sabine Michel



Enfance Jeunesse
Vice-Président délégué :
Bernard Favier
Conseillère déléguée :
Odile Soulier



Environnement
Vice-Présidente déléguée :
Sabine Michel
Conseiller délégué :
Jean-Claude Gaillard



Tourisme
Vice-Président délégué :
Sylvain Durin



Eau et assainissement
Transfert de la compétence
prévu le **1er janvier 2026**

INSTANCES

Les **53 élus communautaires** se sont réunis lors de **55 réunions** :



il en est ressorti **235 actes réglementaires** :



SERVICES COMMUNAUTAIRES À LA POPULATION

Les compétences déléguées par les communes permettent de développer des services impossibles à mettre en place à la seule échelle municipale.
Le Pays de Saint-Eloy propose ainsi les services suivants aux habitants :

Télé-assistance

307
abonnés

EHPAD

67
résidents

Crèches

192
enfants

Saison Culturelle

3173
entrées

OPAH

330
contacts

Portage de repas

143
bénéficiaires

Foyer logement

7
résidents

Accueils de loisirs

405
enfants

Médiathèque

8544
visiteurs

Rénov'action 63

160
contacts

Aide à domicile

487
bénéficiaires

Conseil numérique

1193
bénéficiaires

Covoit'santé

113
bénéficiaires

Micro-Folie

1137
visiteurs

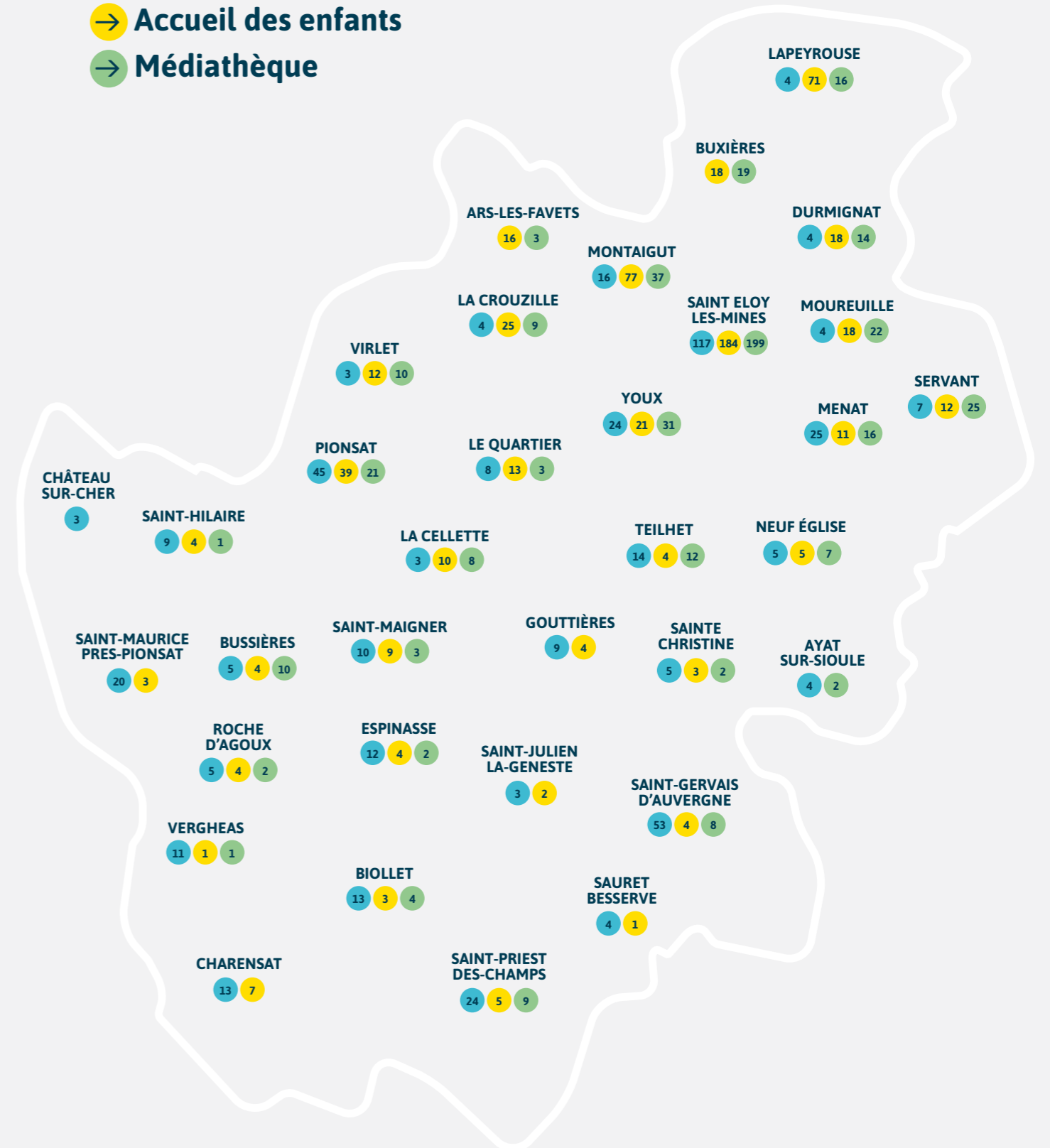
MDE

32
locataires

● Communauté de communes ● Centre intercommunal d'action sociale

RÉPARTITION DES BÉNÉFICIAIRES PAR COMMUNE

- Aide à domicile
- Accueil des enfants
- Médiathèque



POLITIQUES SOCIALES



STRUCTURES D'ACCUEIL ENFANCE ET PETITE ENFANCE

597
enfants



64
professionnels

10 établissements sur 6 communes

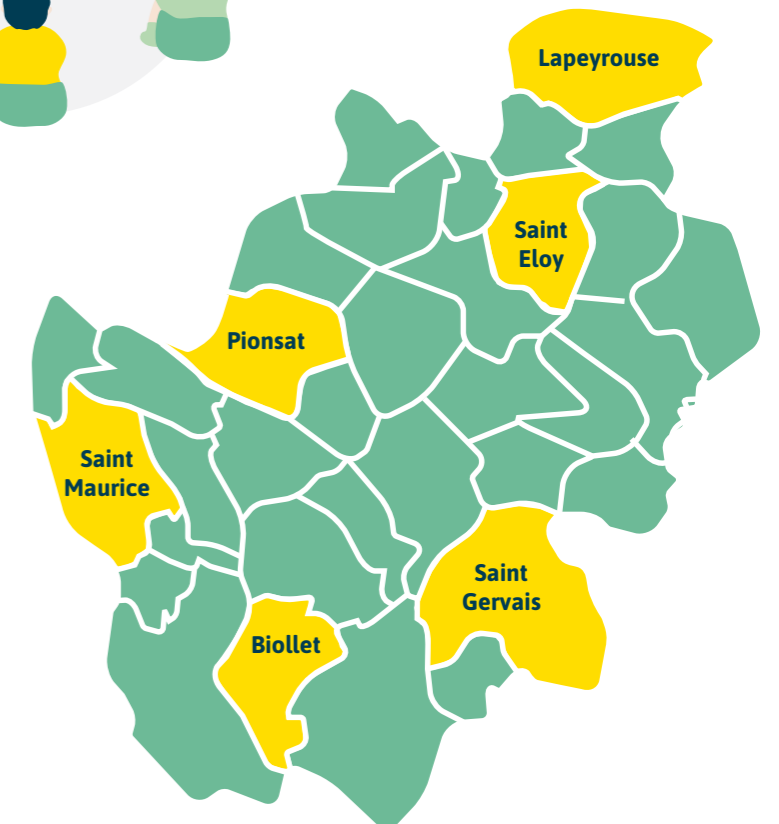
Parmi les 11 structures accueillant des enfants sur le territoire, **10 sont gérées directement ou subventionnées en totalité** par la communauté de communes.

On notera la mise en sommeil de l'antenne de l'ALSH de Biollet en octobre 2023 suite à une chute des effectifs.

3
accueils
de loisirs

4
crèches et
micro-crèches

3
relais
petite enfance



Passerelle et territoire

Un réseau pour les professionnels de la parentalité

La première rencontre d'interconnaissance des acteurs du réseau «Passerelle et Territoire» a eu lieu le **5 octobre 2023**. Ce projet a pour objectif de créer du lien entre les professionnels et les associations intervenant sur le thème de la parentalité, et de mieux mutualiser les informations et les compétences sur notre territoire.

MAINTIEN À DOMICILE

Maison des bonnes pratiques

Dans le cadre d'une amélioration croissante de la **prévention professionnelle** pour les agents de la collectivité, un appartement du foyer logement de Saint-Gervais a été aménagé en «maison témoin» pour permettre une formation concrète des aides à domicile aux gestes du quotidien.



ACCOMPAGNEMENT NUMÉRIQUE

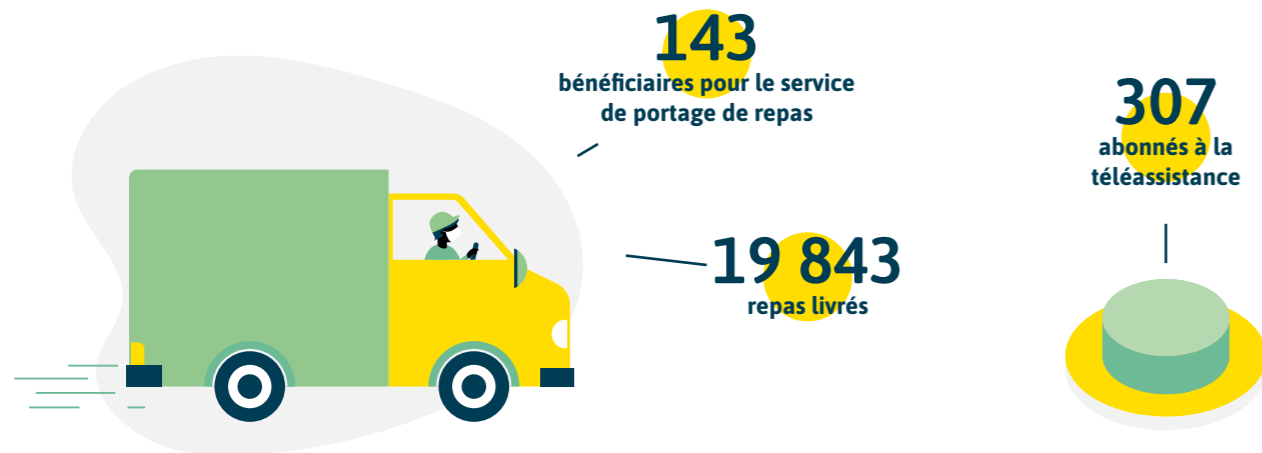


60 ateliers informatiques pour les seniors

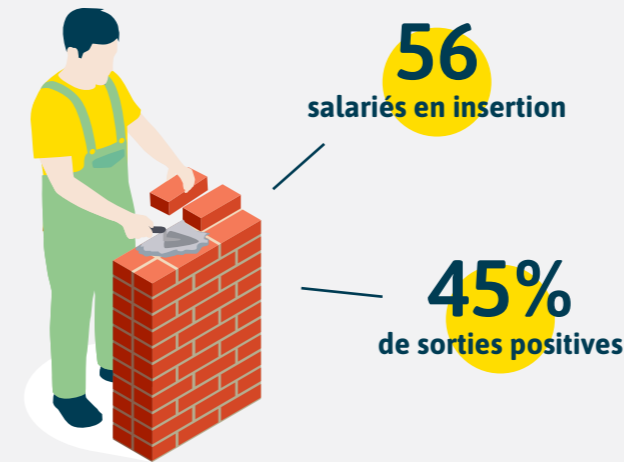
70 accompagnements individuels

Sensibiliser au numérique

En plus de l'accompagnement individuel sur des problématiques précises, la conseillère numérique du Pays de Saint-Eloy intervient auprès des écoliers, des personnes âgées ou des parents afin de **sensibiliser** et **d'éduquer** toutes les populations aux usages du numérique.



INSERTION PROFESSIONNELLE



Combrailles Entreprendre

Le Pays de Saint-Eloy conventionne avec l'association **Combrailles Entreprendre** afin de soutenir l'insertion professionnelle de personnes éloignées de l'emploi sur le territoire. Deux types d'activités sont concernées :

- la rénovation du petit patrimoine bâti
- la blanchisserie pour les EHPAD communautaires



ACCUEIL DES AÎNÉS

Un peu de sang neuf !

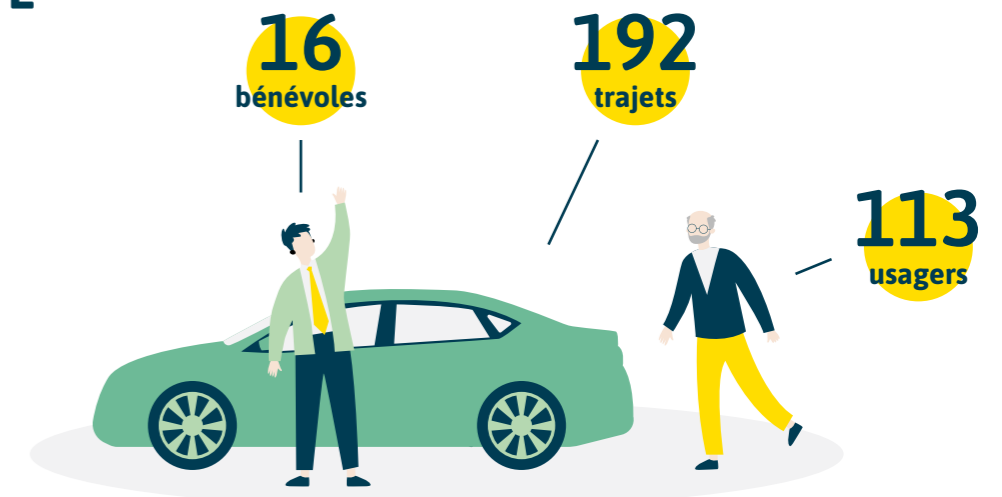
Parmi les 5 EHPAD du territoire, 2 sont administrés par le CIAS du Pays de Saint-Eloy (Saint-Gervais et Menat) qui a également à sa charge le foyer logement de Saint-Gervais.

Après une longue vacance de poste, **une directrice et deux infirmières ont finalement été recrutées en fin d'année**, présageant une gestion plus sereine des établissements en 2024.

COVOITURAGE SOLIDAIRE

2 nouveaux véhicules !

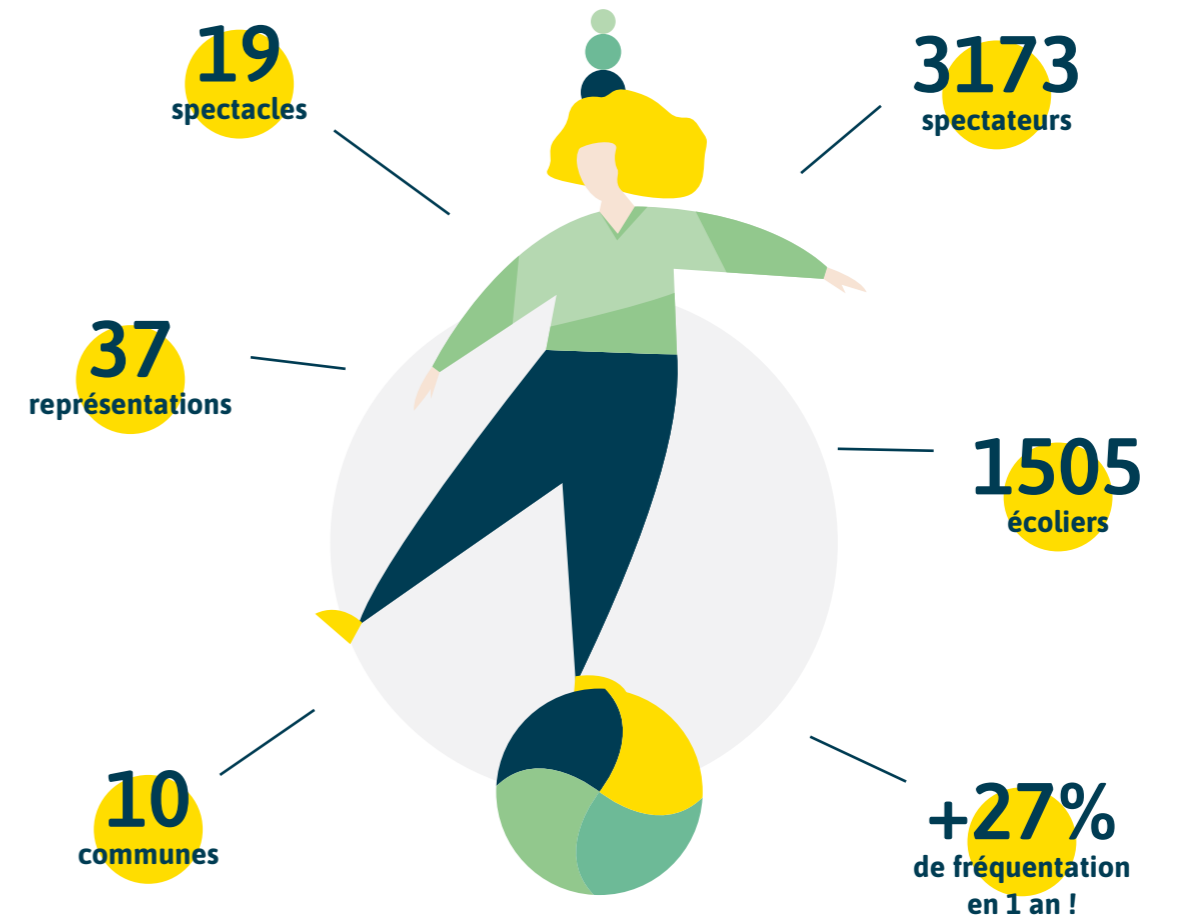
Afin d'attirer de nouveaux bénévoles, le dispositif met à présent à disposition des véhicules pour les trajets.



POLITIQUE CULTURELLE



SAISON CULTURELLE



Fréquentation en hausse

Depuis plusieurs années, le Pays de Saint-Eloy a mis l'accent sur le développement d'une véritable saison culturelle et les efforts sont concluants : **27% de hausse de fréquentation en 1 an !**

Numérique Éthique Tour

La communauté de communes a accueilli Le **Numérique Éthique Tour** en septembre 2023. Village itinérant proposant des ateliers pour rendre le numérique accessible à tous, cet événement porté par la MAIF a dépassé toutes les attentes et sera certainement reconduit sous une autre forme en 2024.



MÉDIATHÈQUE INTERCOMMUNALE

Record battu

Après une baisse de l'activité liée à la pandémie et aux travaux de restructuration du bâtiment, la médiathèque a battu en 2023 tous les records pré-covid : fréquentation, animations, prêts de document, etc.



MULTIMÉDIA

Un nouveau fablab

Nouveauté marquante de la médiathèque en 2023, l'espace multimédia s'est équipé d'un fablab !

Véritable trousse à outils pour la création de goodies et d'objets en tout genre, cet équipement a coûté 5000€, subventionnés à 80% par l'Europe.



MUSÉE MICRO-FOLIE

Le Louvre à Saint-Eloy

Nouvel équipement culturel du territoire, le musée numérique Micro-Folie porté par le Ministère de la Culture et coordonné par La Villette a pour but de diffuser largement les collections des plus grands musées et institutions culturelles (Louvre, Opéra National de Paris, Centre Pompidou, etc). Le réseau compte aujourd'hui près de 200 institutions partenaires, nationales et internationales.

Inaugurée en novembre 2022, la Micro-Folie du Pays-de-Saint-Eloy était la première à ouvrir ses portes dans le département du Puy-de-Dôme. Au cœur de la proposition se trouve un musée numérique, complétée par une programmation mêlant expositions, réalité virtuelle et animations culturelles diverses.



LES TEMPS FORTS :

- 5 novembre 2022 : Inauguration de la première Micro-Folie du département
- 30 janvier 2023 : Prise de poste de la médiatrice culturelle
- 7 février 2023 : Ouverture définitive du musée

DÉVELOPPEMENT DU TERRITOIRE



DÉVELOPPEMENT ÉCONOMIQUE

Maison de l'Entrepreneur

Avec la rédaction de nouveaux règlements, la création d'une identité graphique, la mise en place de signalétique, **le recrutement d'un agent dédié** et la validation de prix concurrentiels, la «MDE» a connu un véritable renouveau en 2023 !



Commerce de proximité

La communauté de communes s'est concentrée en 2023 sur la construction d'une **stratégie en faveur du commerce** et l'élaboration d'un plan d'action pour les années à venir.

Cette stratégie a été présentée aux élus et aux commerçants le 18 septembre lors d'un évènement dédié.



Aides aux entreprises

Pour donner suite à l'arrêt du fonds A89 porté par le SMADC, le Pays de Saint-Eloy a mis en place en 2023 deux nouveaux fonds d'aides directes aux entreprises :

- **Le fonds Emergence** : pour les jeunes pousses et les reprises d'entreprise
- **Le fonds DEVCO** : pour la consolidation et le développement des entreprises locales



AIDES À L'HABITAT



2 dispositifs :

- **Rénov'actions 63** : Un conseiller en rénovation énergétique accompagne 2 jours par semaine les habitants dans leur projets de travaux de rénovation. 160 personnes ont été conseillées en 2023 pour une majorité de demandes concernant des pompes à chaleur, l'isolation par l'extérieur et l'installation de poêle à granulés.
- **OPAH communautaire** : le Pays de Saint-Eloy a mis en place un opérateur conseil et dédié une enveloppe budgétaire pour accompagner les plus modestes dans l'amélioration de leur logement.

L'OPAH en chiffres :



AMÉNAGEMENT TOURISTIQUE



Réhabilitation de l'arboretum

Les travaux de réhabilitation de l'arboretum du bois des Brosses ont été réalisés par l'ONF entre avril et décembre 2023 :

- Stationnement et cheminement
- Coupes d'arbres et nouvelles plantations
- Nouveaux mobiliers d'accueil
- Nouveaux mobiliers pédagogiques



PLAN DE MOBILITÉ SIMPLIFIÉ

Une stratégie en 4 axes

La Communauté de communes a finalisé son Plan de Mobilité Simplifié en 2023. Cette phase de diagnostic a permis de définir 4 axes à développer à l'avenir :

- **Créer une offre de mobilité partagée** : à travers le développement du covoiturage et de l'autostop organisé notamment.
- **Soutenir la mobilité solidaire** : en consolidant le dispositif Covoit'Solidaire et en réfléchissant au transport à la demande.
- **Organiser la dé-mobilité** : en maintenant les services dans les communes et en encourageant le télétravail et le coworking.
- **Accompagner les changements** : en sensibilisant les habitants aux problématiques liées à la mobilité.

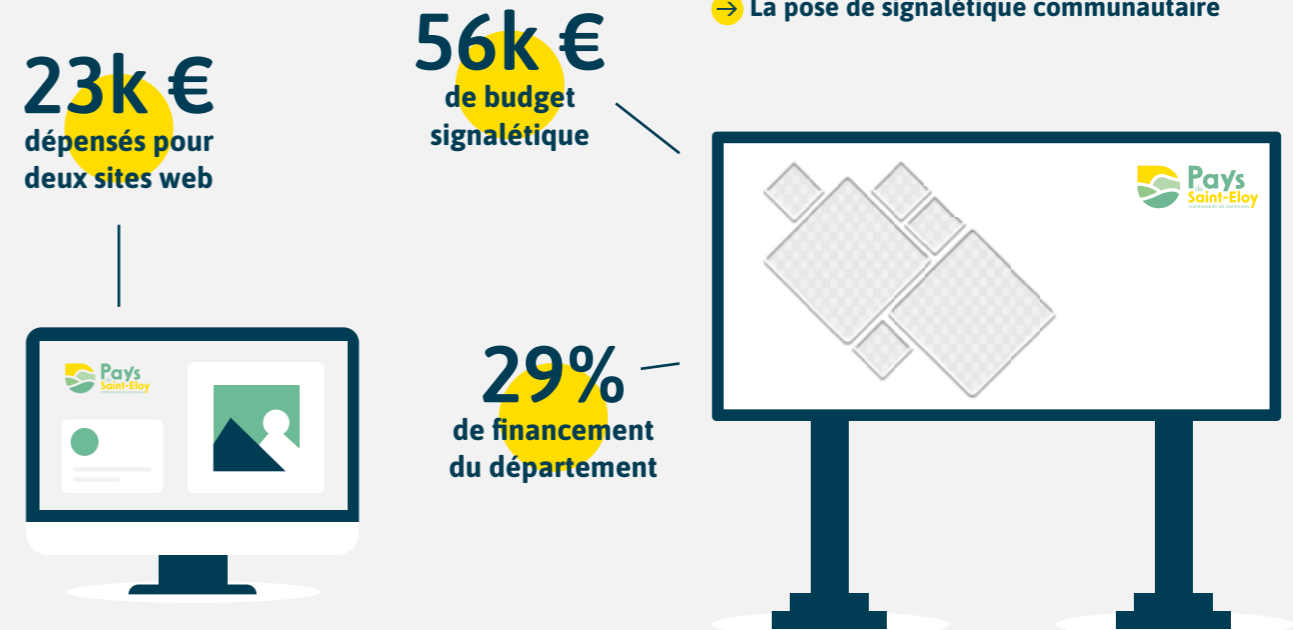


COMMUNICATION

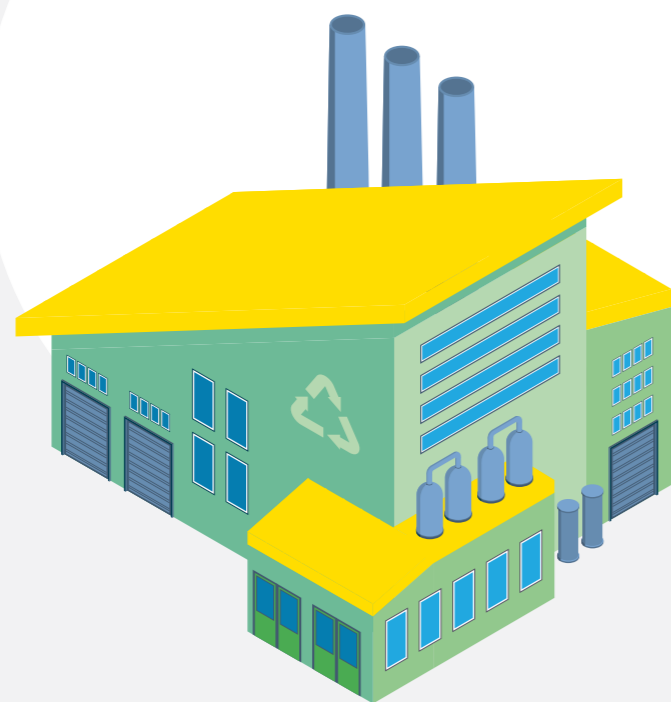
Objectif : visibilité

Après Illiwap et la refonte du bulletin communautaire semestriel, la communauté de communes continue le développement de ses outils de communication avec deux nouvelles réalisations en 2023 :

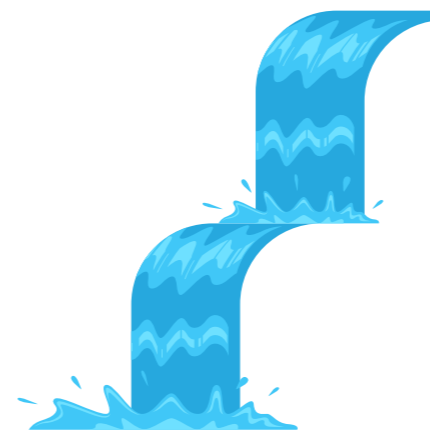
- la mise en ligne d'un nouveau site web
- La pose de signalétique communautaire



EAU ET ORDURES MÉNAGÈRES



GEMAPI



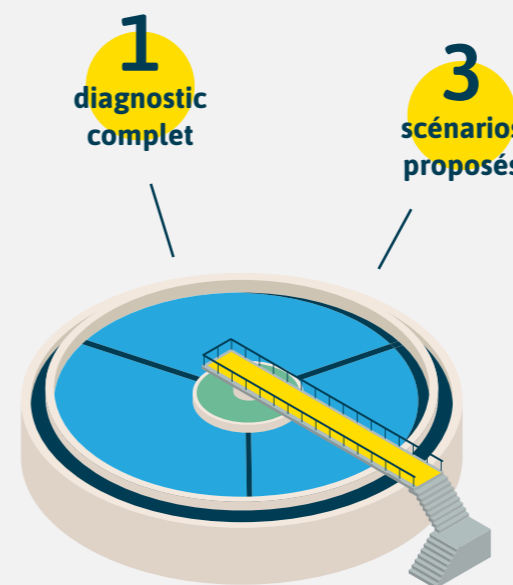
Réalisation des premiers travaux

Après le vote d'une taxe en 2021 et sa mise en oeuvre en 2022, les premiers travaux de la GEMAPI ont été réalisés sur le territoire :

- Ruisseaux de Servant
- La Bouble amont Monestier

400k €
de travaux par an
pendant 6 ans

EAU ET ASSAINISSEMENT



Transfert de compétence

Les lois **NOTRe** et **Engagement Proximité** imposent aux communautés de communes le transfert des compétences eau et assainissement au plus tard le 1^{er} janvier 2026.

C'est pourquoi le Pays de Saint-Eloy anticipe et a commandé en 2023 une étude pour faire le point :

- Sur les types de gestion existant sur le territoire
- Sur l'état des réseaux
- Sur les scénarios de transfert envisageables

GESTION DES DÉCHETS

SICTOM des Combrailles

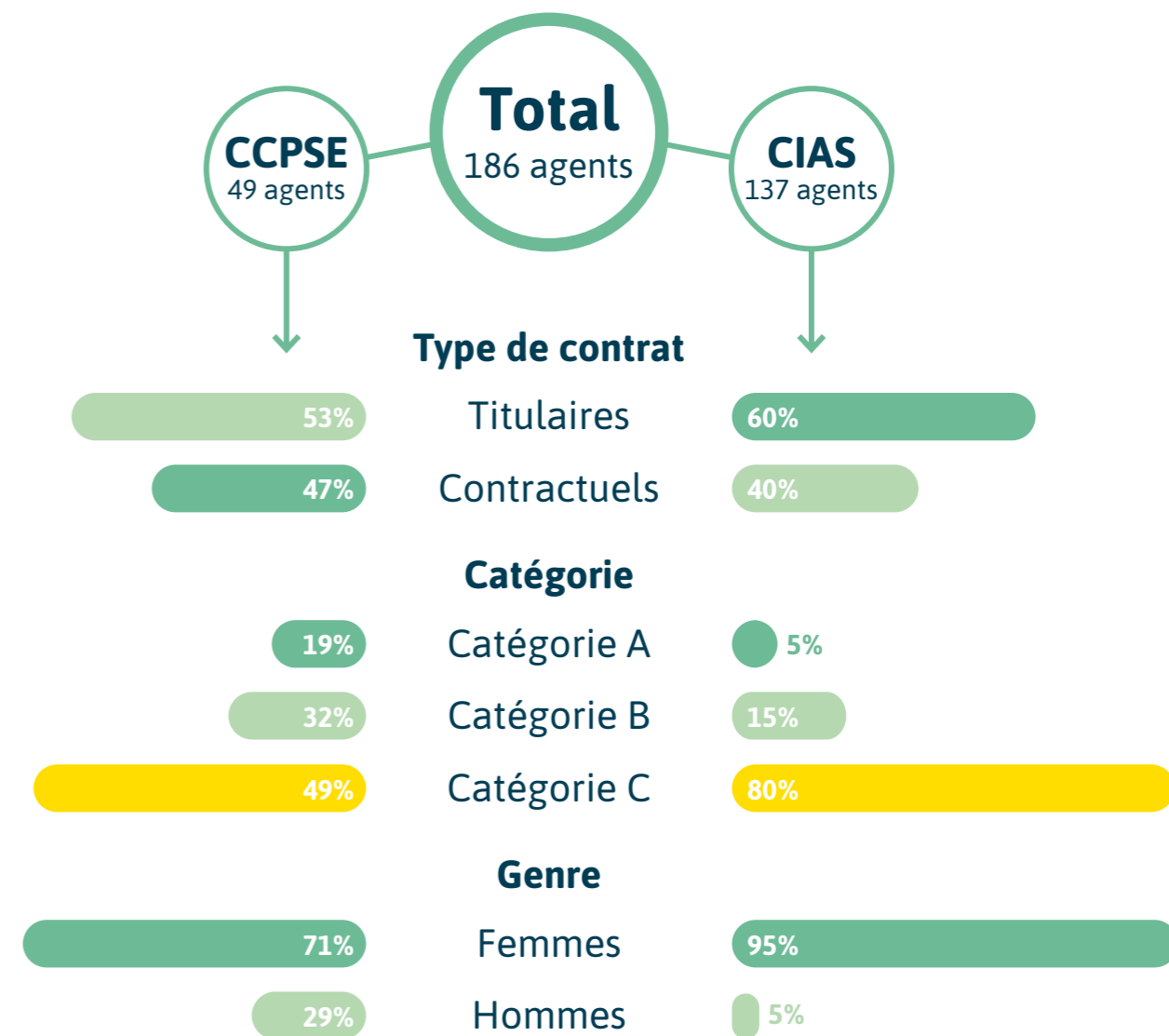
Le Pays de Saint-Eloy **délègue** sa compétence au SICTOM des Combrailles pour 33 des 34 communes du territoire. Le Sictom oeuvre sur 41 communes au total sur deux communautés de communes.



GESTION DE LA COLLECTIVITÉ



GESTION DU PERSONNEL



GESTION DES BÂTIMENTS

6 agents techniques
3 agents d'entretien
11 bâtiments à entretenir



Services techniques

Assurant la maintenance et l'entretien des infrastructures communautaires, les services techniques de la communauté de communes réalisent une multitude de travaux pour la collectivité :

- **EHPAD de Saint-Gervais** : rénovation de l'infirmierie, réaménagement de la pharmacie et du local d'animation, réfection des logements et agrandissement de la cuisine.
- **Micro-Folie** : montage de la paroi centrale, peinture et réfection des murs.
- **Lanterne et Halle de Saint-Gervais** : préparation complète des murs intérieurs et extérieurs pour l'accueil de la nouvelle signalétique

Moyens généraux

L'inflation ayant durement touché les collectivités locales, la communauté de communes a continué ses efforts de sobriété en 2023. Le service des moyens généraux a notamment entrepris une campagne de sensibilisation auprès des équipes ayant conduit à de larges économies en terme notamment d'énergie et de papeterie.

Toutes les dépenses du quotidien ont toutefois été réduites :

- **Energie**
- **Assurance**
- **Contrats de télécommunication**
- **Contrats des copieurs**

-7000€ sur les dépenses d'impression
-9000€ sur les contrats d'assurance



BUDGET DE FONCTIONNEMENT

Total des dépenses : **9 280 815 €**



Total des recettes : **10 670 084 €**

Dépenses

2 722 061 €
1 333 576 €
990 587 €
555 115 €
410 735 €
321 550 €
170 674 €
52 392 €
82 031 €
188 554 €
14 738 €
2 438 802 €

Gestion des déchets

Administration

Enfance - jeunesse

Économie

Culture

Social

Habitat

Mobilité

Tourisme

Gemapi

Santé

Non ventilable

Fiscalité pro

Fiscalité particuliers

Dotations

Recettes

2 722 972 €
110 074 €
411 276 €
494 748 €
35 292 €
100 425 €
12 060 €
60 416 €
7560 €
369 558 €
0 €
828 428 €
2 817 793 €
1 975 247 €
724 235 €



Rapport d'Activités
2023



**Communauté de Communes
du Pays de Saint-Eloy**

La Lanterne
Rue du puits Saint-Joseph
63700 Saint-Eloy-Les-Mines

Tél : 04 73 52 72 72
Mail : accueil@paysdesainteloy.fr